

观察标本：1♀2♂♂，贵州梵净山，1990年8月11日，朱明生采；1♀，云南，王家福采。

地理分布：中国（贵州、云南）、越南、缅甸、印度尼西亚、泰国、马来西亚。

### 新佳蛛属 Genus *Neogea* Levi, 1983

*Neogea* Levi, 1983 *Bull. Mus. Comp. Zool.* 150 (5): 328

新佳蛛属 *Neogea* 与金蛛属 *Argiope* 不同。后列4眼几乎等距排列。与佳蛛属 *Gea* 和金蛛属 *Argiope* 都不同，新佳蛛属 *Neogea* 在眼区后方的背甲隆起。生殖孱弱角质化，触肢器插入器的一段位于盾片上，而不是以基部为中介着生其上的。雌蛛腹部背面黑色，有对称排列的白斑，纺器后方腹部延长。布圆网，卵囊编织在网上。

模式种：*Araneus egregius* Kulczynski, 1911

地理分布：从印度至巴布亚新几内亚。

### 云南新佳蛛 *Neogea yunnanensis* Yin et al., 1990 (图 22)

*Neogea yunnanensis* Yin et al., 1990 *Spiders In China*; 5, figs. 10—13 (♂)

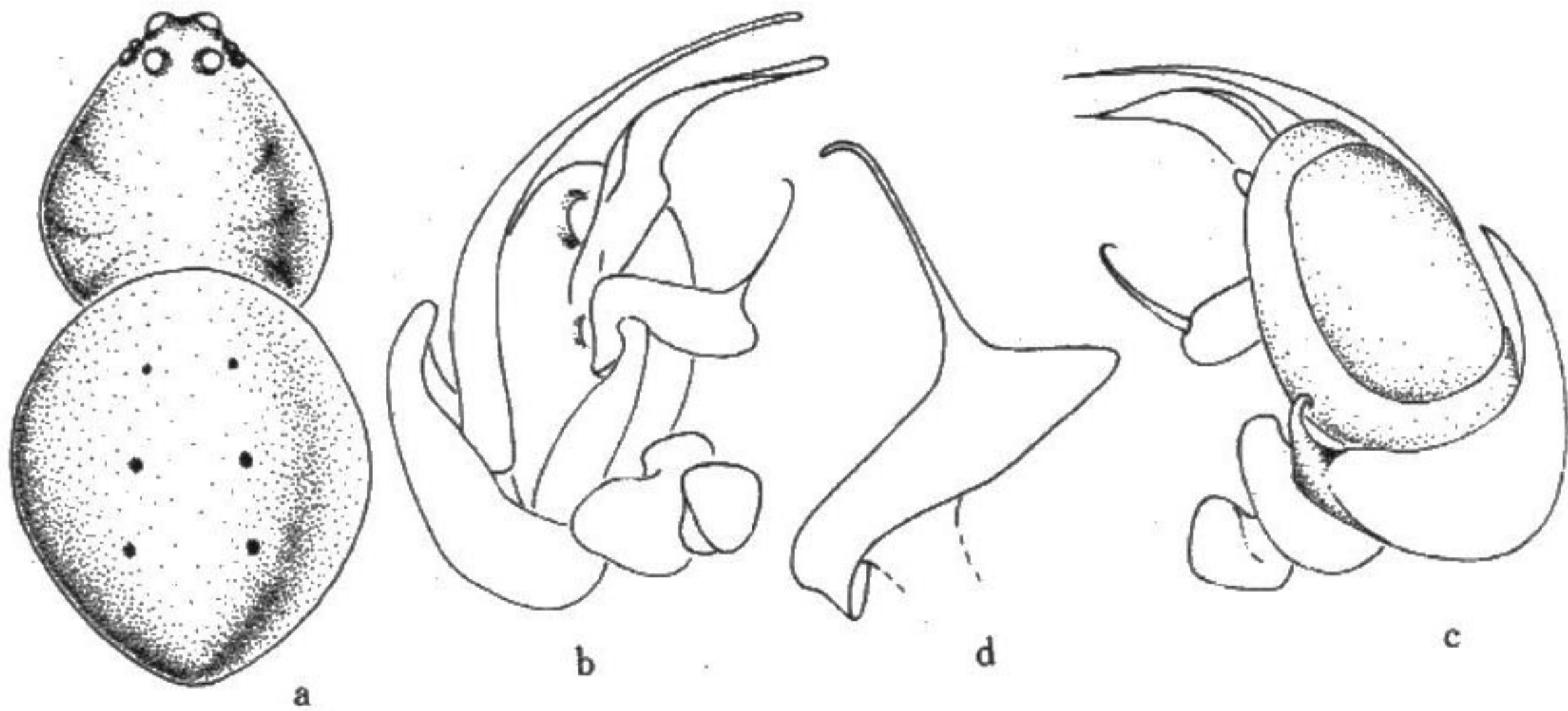


图 22 云南新佳蛛 *Neogea yunnanensis* Yin et al., 1990

a. 雄蛛外形 body (♂), b. 触肢器前侧面观 palpal organ prolateral, c. 后侧面观 retrolateral, d. 中突 median apophysis

雄蛛体长 1.85，头胸部长 0.90，宽 0.80；腹部长 0.95，宽 1.10。前眼列强后曲，前中眼大于前侧眼，前侧眼最小。前中眼间距约等于前中眼直径，前中侧眼间距等于前中眼半径，后中眼稍大于后侧眼；后列4眼等距排列，微前曲。后中眼间距约等于前中眼直径。中眼域梯形，长宽几乎相等，后边大于前边。背甲深褐色，较光滑，心形。颈沟、放射沟及中窝皆不十分明显。自眼区后方背甲隆起。胸甲、螯肢、颚叶、下唇皆深黑灰色。触肢黄褐色，步足深褐色，各腿节的近端黄褐色，仅第IV步足腿节近端有一个黄褐



色环纹。腹部梨形，灰黑色，3对肌痕明显，褐色。两侧有不太鲜明的、横向排列的黄色碎斑。腹面灰黑色，生殖沟后方两侧稍见少数黄褐色碎斑。纺器黑色，两侧有黄白斑两对。触肢器的基本结构有以下特点：(1) 插入器基部的盾片上有两个角状突起；(2) 中突的丝状距细长而弯曲。

**观察标本：**1♂，云南，王家福采。

**地理分布：**中国（云南）。

## 棘腹蛛亚科 Subfamily Gasteracanthinae O. P. -Cambridge, 1871

Gasteracanthinae O. P. -Cambridge, 1871 *Proc. Zool. Soc. Lond.*: 617

雌雄蛛明显异型，大小悬殊。雌蛛腹部一般有3对棘。外雌器前方一般有锥形角质隆起，垂体多不明显。纺器周围一般有一几丁质环。雄蛛触肢器的中突强角质化，粗壮，较发达。

**模式属：**棘腹蛛属 *Gasteracantha* P. A. Latreille, 1831

## 棘腹蛛属 Genus *Gasteracantha* Sundevall, 1833

*Gasteracantha* Sundevall, 1833 *Consp. Arachn.*: 14

本属最显著的特征是，腹部两侧向外突出成对的棘，纺器周围有一几丁质环，形状为管状或环状，故名棘腹蛛。头胸部近方形，头部微隆起，胸部较低，眼域的宽度几乎与头部的宽度相等，中眼域前边小于后边，腹部宽大于长，背面散布许多对称的肌痕和条状斑纹，构成美丽的图案花纹。结垂直圆网。

**模式种：***Aranea cancriformis* Linnaeus, 1785

**分布：**热带地区。

### 种的检索表 (♀)

- 1 腹部第二侧棘的长度超过腹部长度的五倍，弯曲如弓 ..... 弓棘腹蛛 *G. arcuata*
- 腹部第二侧棘的长度不超过腹部长度的 ..... 2
- 2 腹部的三对侧棘几乎等长 ..... 3
- 腹部的第二侧棘较长 ..... 4
- 3 侧棘锥形，纳精囊球形，交媾管粗短 ..... 库氏棘腹蛛 *G. kuhli*
- 侧棘乳头状，纳精囊略呈椭圆形 ..... 乳头棘腹蛛 *A. mammosa*
- 4 腹部近扁椭圆形，第二侧棘粗长，向后侧上方伸展，纳精囊与交媾管相接处呈直角折曲 .....  
..... 哈氏棘腹蛛 *G. hasseltii*
- 腹部呈菱形 ..... 5